

BILL-40M

Szárnyaskapu mozgató motor

*Használati és üzembe helyezési útmutató
szakképzett telepítőknek*



Figyelmeztetés!

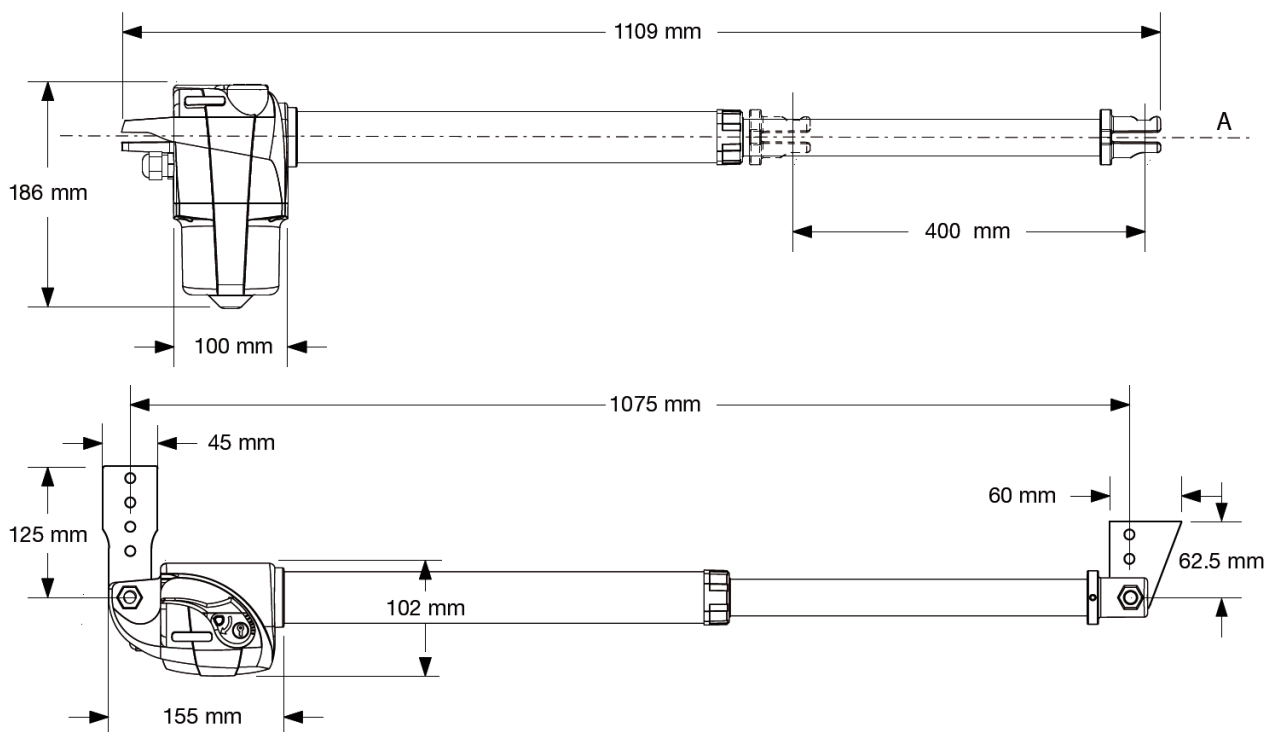
A szerelés elkezdése előtt, olvassa el, ezen tájékoztatót. Tilos az eszközt más célra használni. A felhasználót ki kell oktatni a működésről.

A Beninca termékek biztonsági címkékkel vannak ellátva, ezek sérülése a garancia elvesztését eredményezi. A mozgató motorok eredeti Beninca alkatrészeket tartalmaznak, melyek mindegyike az érvényben lévő európai normatíváknak maradéktalanul megfelel.

Technikai adatok:

Tápfeszültség	230 V
Áramfelvétel	1,1 A
Tolóerő	2800 N
Védelmi fokozat	IP 54
Munkaciklusok száma	10-15/óra
Működési hőmérséklet	-20°C/+70°C
Zajsztint	≤70 dB
Kondenzátor	8 μF
Kenés	zsír
Súly	6,5 Kg

Befoglaló méretek:

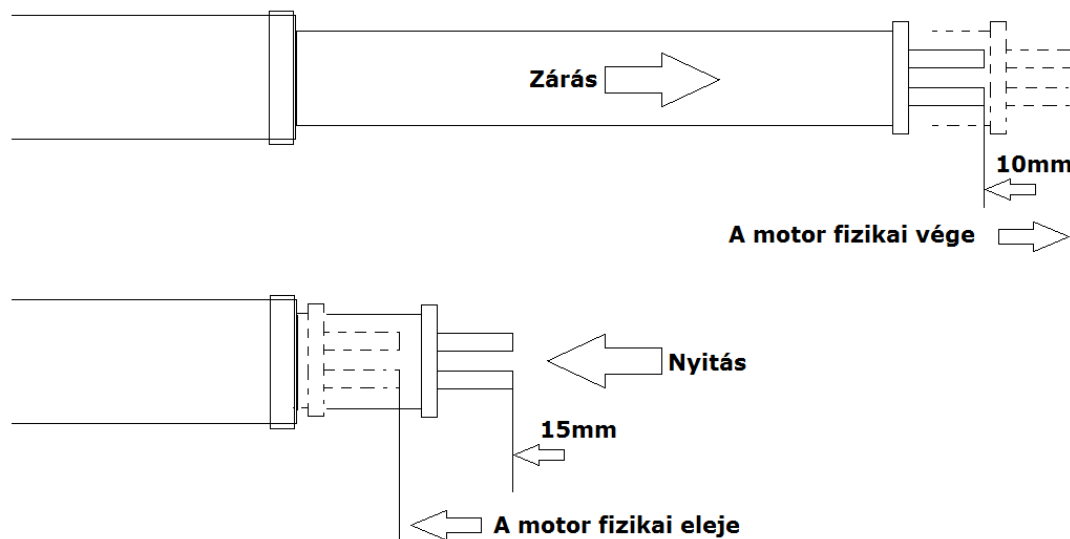


A motorok felszerelése

Határozza meg a motorok földtől való magasságát. A motort ne érje felfreccsenő víz, hó és egyéb csapadék, lehetőleg az alsó zsanérpont vagy az feletti magasságba szerelje a kapura a motort. Általában minimum 200mm-re legyen a talajszinttől.

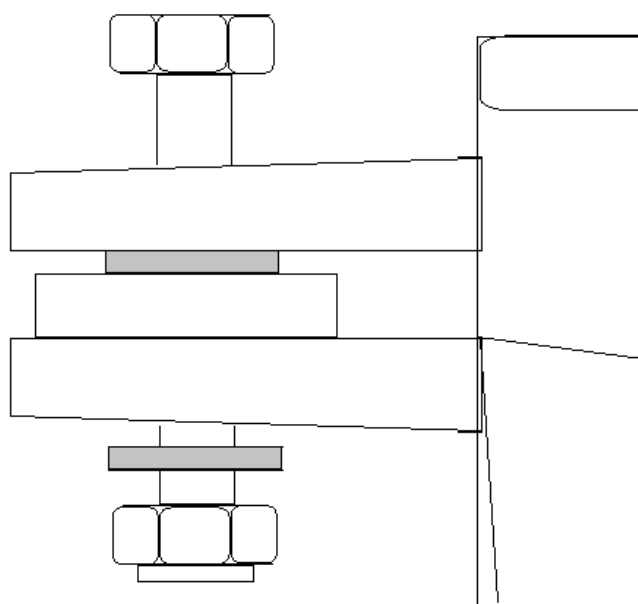
A felszerelési ábrán megadott értékeknek megfelelően hegyesse fel a motor végét támasztó csuklópontot a kapupillérre. Oldja a tengelykapcsolót a motoron húzza ki a dugattyút majd zárja vissza a tengelykapcsolót. Tekerjen egy fél fordulatot visszafelé, (legalább 10mm-rel) a dugattyú végén, ezzel beljebb mozdul a dugattyú, mérje a kapura a dugattyú helyzetét, és jelölje át azt. Nyissa ki a kuplung szerkezetet, tolja be a dugattyút, majd néhány mm-t

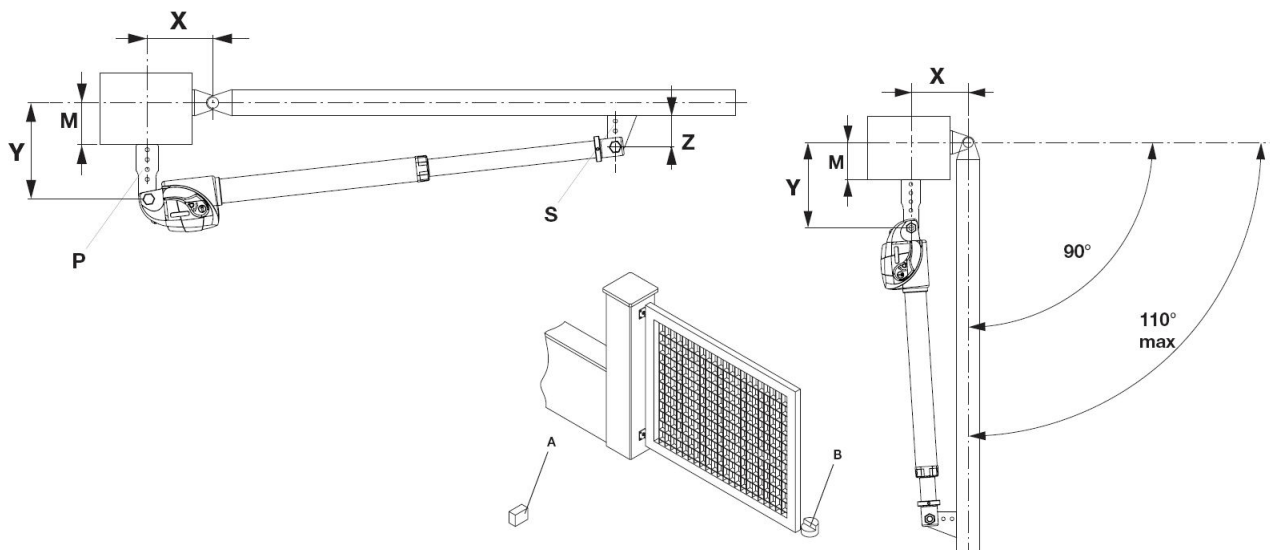
húzza ki a motorból. Nyissa ki a kaput és ellenőrizze, hogy a kapu nyitott állapotában egyeznek-e a felfüggesztés jelölései. Ha renden találja, akkor hegesse fel a belső támadáspontot úgy, hogy a motor 0,5-1 fokban lejtson, erre azért van szükség, hogy a víz a motorról előrefelé folyjék. Csavarozza fel a motort a megfelelő csavarokkal.



A motor soha nem érheti el a két véghelyzetét a kapu mozgatása közben!

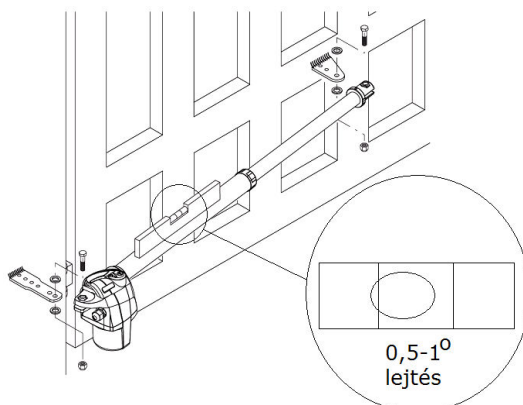
A felfüggesztéshez használja a csomagban található alátéteket. Soha ne húzza meg erősen a csavart, mert az öntvény felfüggesztése elpattanhat! Egy kevés zsírral zsírozza meg az alátéteket, és így helyezze fel a motort.



Mindkét felfüggesztésnél hézagolja ki alátétet a konzolt!


Nyitási szög	X	Y	z	M max.	Nyitási idő	
					BILL40M BILL40MA	BILL4024
90° 100° 110°	100	100	35	65	13,4" 14,5" 15,3"	10,7" 11,6" 12,3"
90° 100° 110°	120	120	35	80	16" 17,4" 18,5"	12,8" 13,9" 14,7"
90° 100° 110°	150	150	35	105	20" 21,8" 23,1"	15,9" 17,4" 18,5"
90° 100° 110°	170	170	35	125	22,6" 24,7" 26,3"	18" 19,7" 21"
90° 100°	180	180	35	130	23,9" 26,1"	19" 20,8"
90°	200	200	35	150	26,4"	21,1"

Törekedjen arra, hogy a motor a maximális löketét kihasználhassa, minél távolabb támadja a kaput (az „X” és „Y” távolságok lehető legnagyobbak legyenek) annál stabilabb egyenletesebb lesz a mozgás, ne használja a löketet 300mm alatt!

Felszerelési ábra:**Általános tájékoztató**

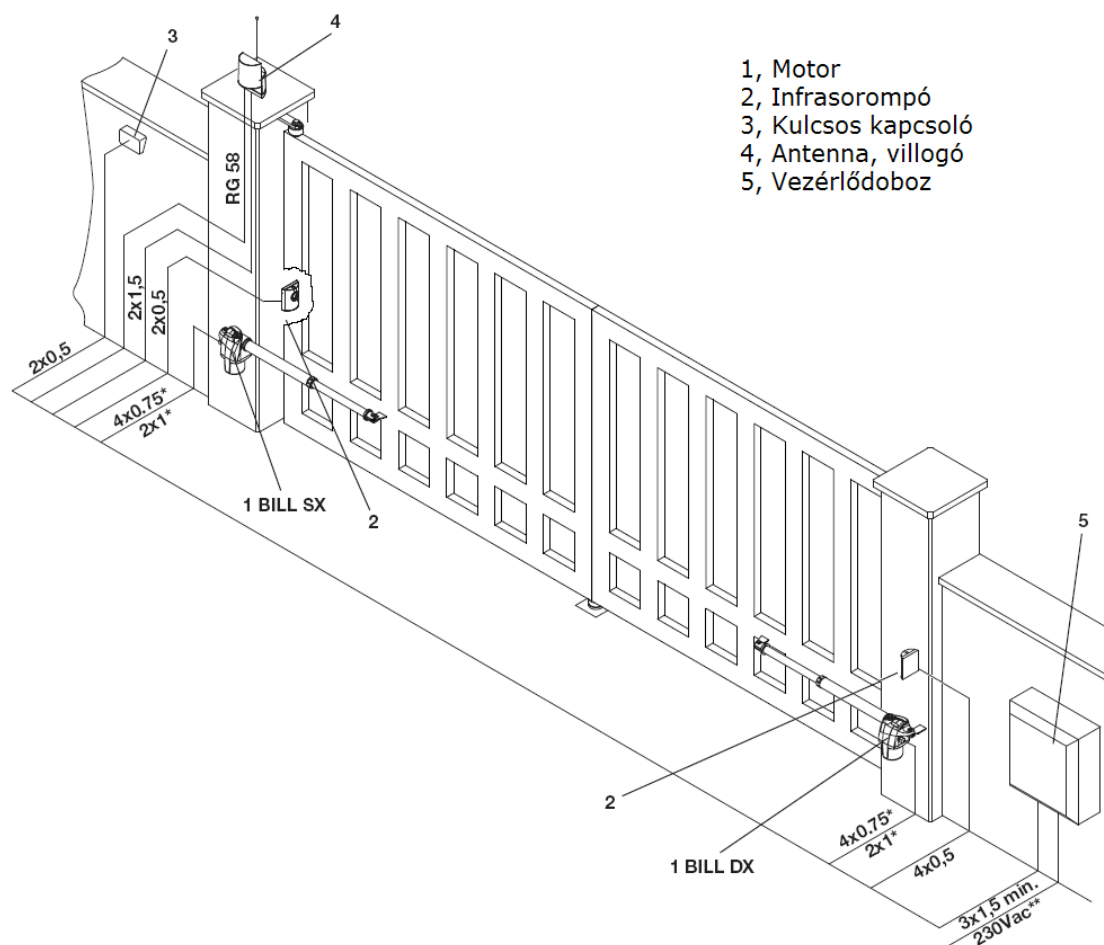
A mozgató motorok tökéletes működéséhez, a kapuszárnyaknak a következő feltételeket kell teljesíteniük:

- Erős, stabil felépítés.
- A zsanérok nem lötyöghetnek, a kapu nyitása és zárása könnyű legyen.
- A két szárny egymásra takarása tökéletes legyen.

Mechanikus végállások

Mivel a motorok nem rendelkeznek végállás-kapcsolóval, a kapuszárnyakat, **nyitási és zárási mechanikus ütközővel kell ellátni!**

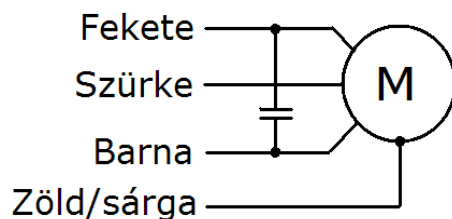
Bekötési ábra



A földalatti vezetékek elhelyezéséhez használjon gégecsövet, lehetőleg betonozható típust.

Építse ki a kábelbekötést, használjon kötődobozt. **A megfelelő kábelkeresztmetszeteket tartsa be, mert érintésvédelmi szempontból a rendszernek meg kell felelnie.**

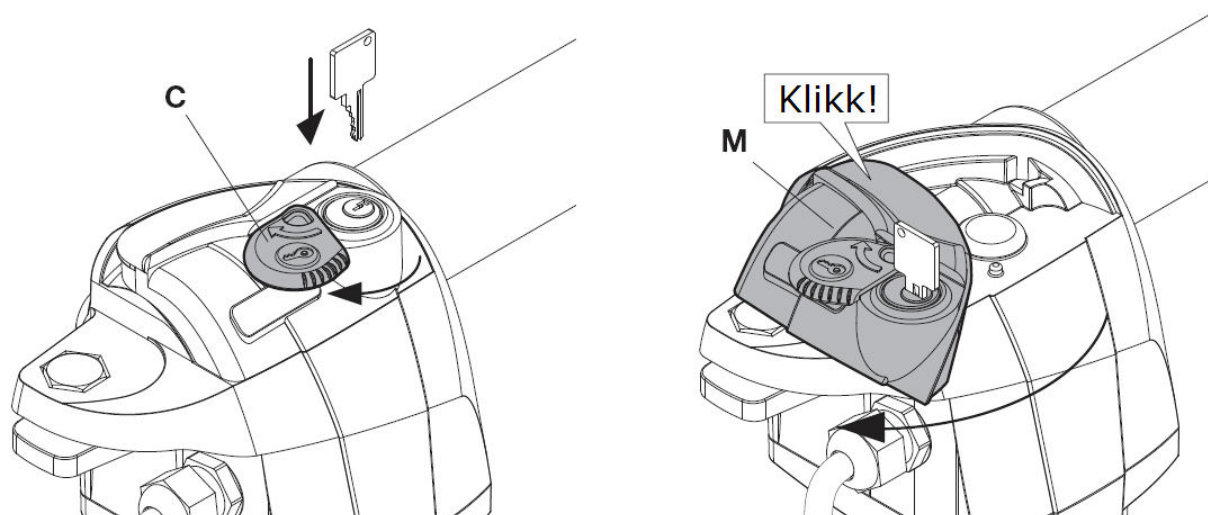
A motor vezeték színei: Szürke: motor tekercs közös, Fekete: egyik irány fázis, és kondenzátor, Barna: Másik irány fázis, és kondenzátor, Zöld-sárga: Motor földelési pont.



Biztonsági előírások

Ne álljon a nyitás hatósugarában. Esetleges meghibásodás esetén, a hiba elhárításához hívjon szakembert.

Kézi működtetés, zavar esetén



Üzemzavar vagy áramszünet esetén, a motor kézzel működtethető.
Nyissa ki a kioldó zárófedelét.(C)
A készletben található kulccsal oldhatja ki a zárszerkezetet.
Fordítsa el a műanyag kioldót.

A kapcsolat helyreállításához csavarja a kioldókart a kiinduló állásba, majd zárja vissza azt a kulccsal.
Vegye ki a kulcsot és zárja vissza a fedelet.
Ha nem akad be a motor kuplungja, akkor mozgítsa meg a kaput zárás irányba.

Karbantartás

Havonta ellenőrizze a kézi kioldó szerkezet működését a löket tisztaságát, ha a löketrudazat felületén piszok vagy por rakódik le, tisztítsa meg annak felületét. A javításokat szakemberrel végeztesse. Télen többször is ellenőrizze, a jéglerakódások kárt tehetnek a motor végén lévő gumiszigetelő gyűrűn, ezért műszerolajjal átítatott szövettel majd száraz ruhával törölje át a löket mozgó részét. A felfüggesztési pontokat félévente zsírozza meg.